

BG-MODBUS 操作说明

一. 功能描述

BG-MODBUS 是和欣公司开发，能把 MODBUS 设备连接到 BACnet 系统的网关设备。BG-MODBUS 将 MODBUS 设备的数据映射成 BACnet 数据的 AVs,BVs. BG-MODBUS 就相当于一个 BCU 控制器连接到 MS/TP 网，BACnet 系统的任何设备都能自由访问 BG-Modbus 设备，这就使得 MODBUS 设备很方便的集成到 BACnet 系统中。

二. 通讯参数设置

校验位、数据位、校验的设定用软件设定。如图：

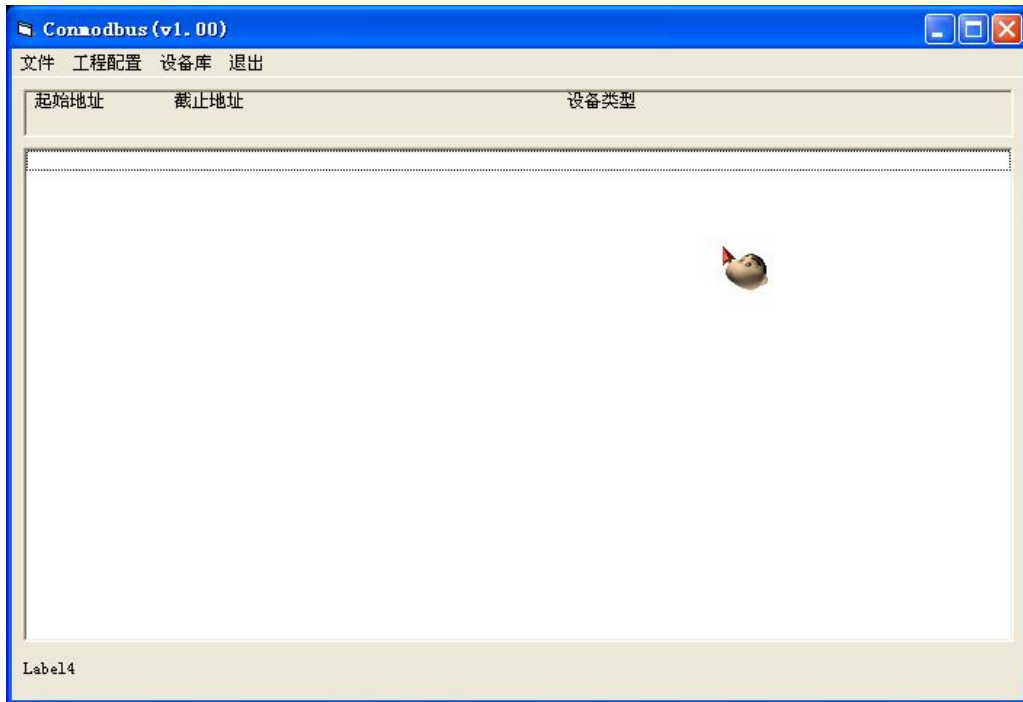


注意：如果上电时所有的拨码开关处于“on”，则所有数据恢复出厂设置。
查寻等待时间一般设为 30ms

三. 变量的映射

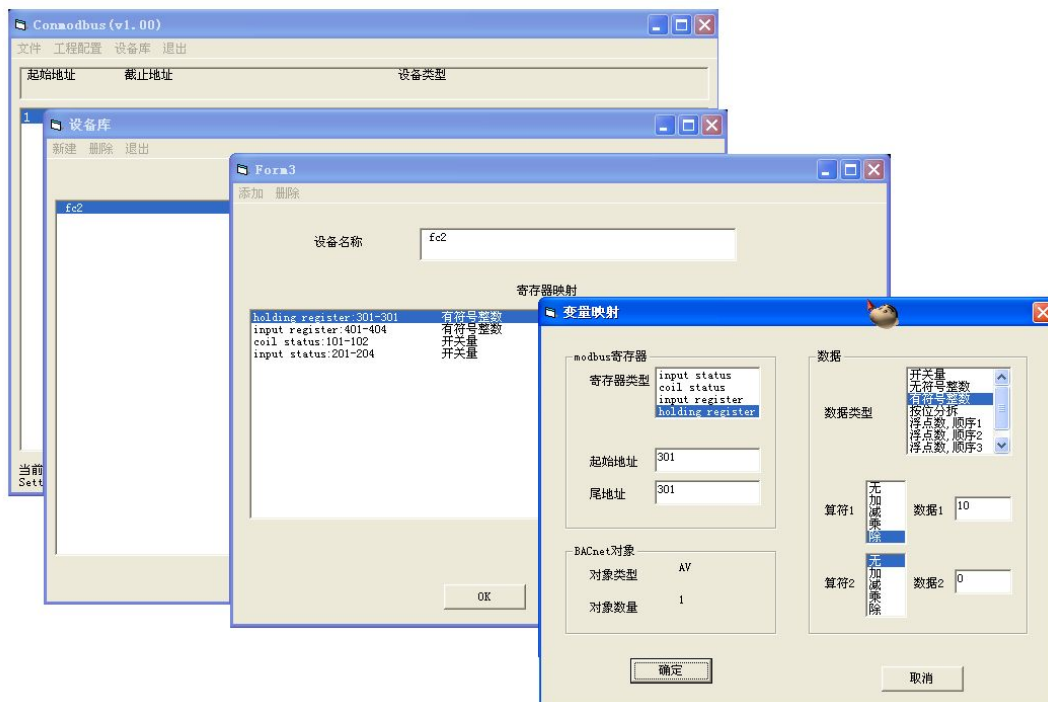
- 1、BG-MODBUS 就相当于一个 BCU 设备，用 conbgm.exe 软件形成配置文件，通过 viewlogic 进行配置文件的上传和下载。

2、用“conbgm.exe”配置界面如下：



第一步：建立设备库

点击“设备库”→点击“新建”→填入设备名称，点击添加→变量映射



如图：

Modbus 寄存器器:

Input status: 离散型输入变量, 相当于 BACnet 里的 BI

Coil status: 继电器状态变量, 相当于 BACnet 里的 BV 或 BO

Input register: 输入型寄存器变量, 相当于 BACnet 里的 AI

Holding register: 保持型寄存器变量, 相当于 BACnet 里的 AV 或 AO

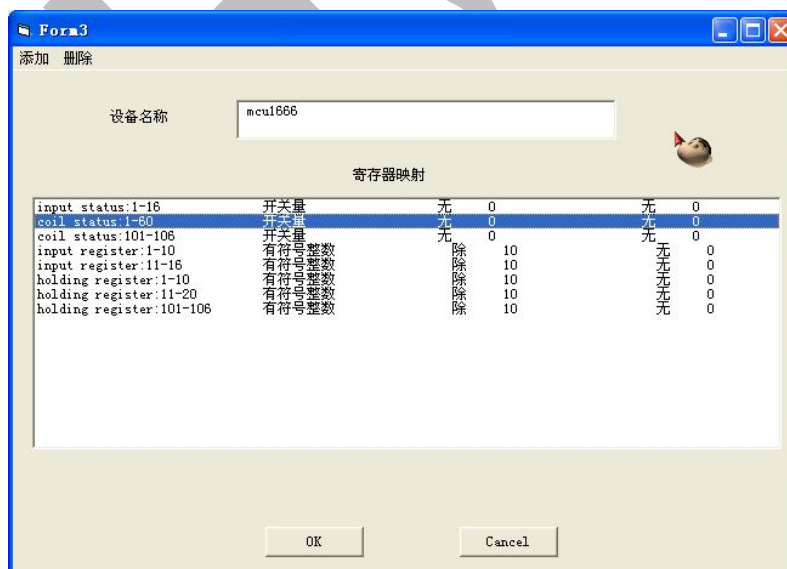
第二步: 工程配置:



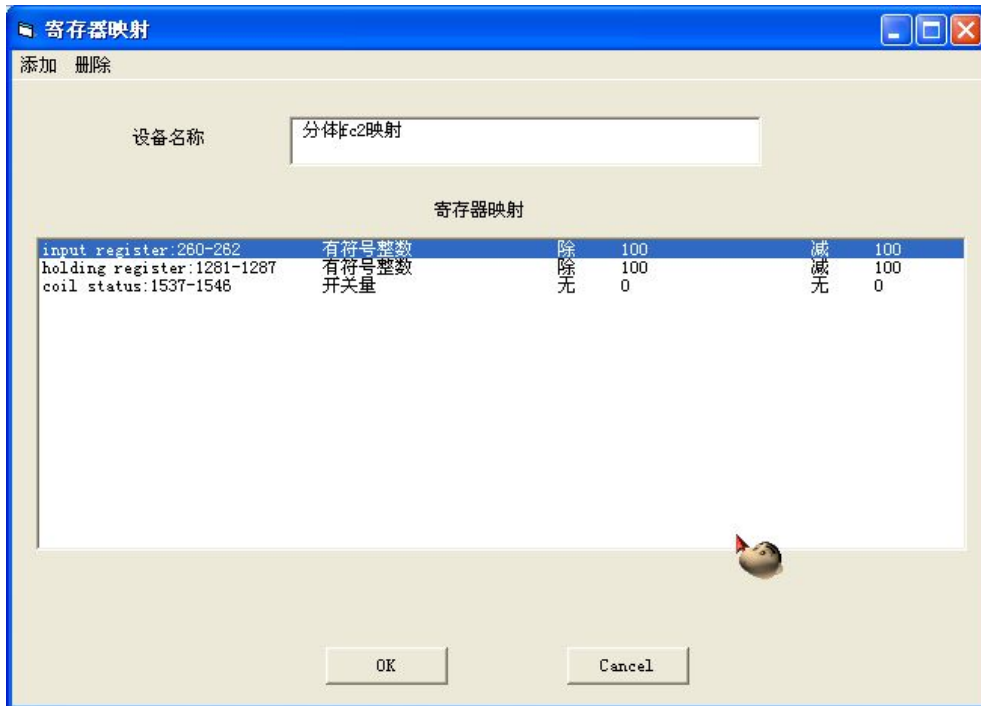
第三步: 文件保存

四. 举例

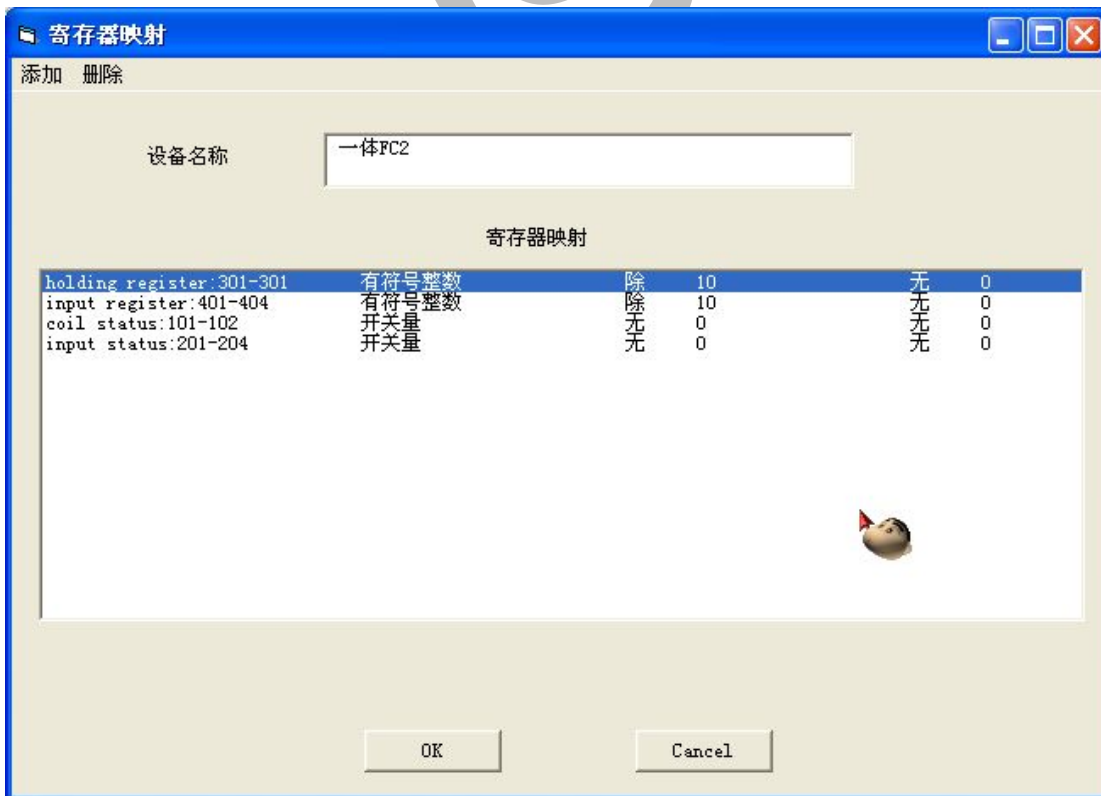
1. MCU 与 BG-MODBUS 连接的映射关系



2. 分体 fc2 与 BG-MODBUS 连接的映射关系



3. 一体 FC2 与 BG-MODBUS 连接的映射关系



注意:

1. 对于 holding register 与 input register 类型的数据时，必须在 10 个寄存器以内。(仅对 MCU 有限制，参考举例 1)
2. 建立映射的条数不能超过 20 条。
3. 1 个 BG-MODBUS 关联的 MODBUS 设备的类型不能超过 20 种。

和欣控制

2011-1-4

Hysine